



PEFC

PEFC/41-01-01

Magyar Erdőtanúsítási
Rendszer NP Kft.

9400 Sopron, Új u.21.
www.pefc.hu
info@pefc.hu

M E R

Magyar Erdőtanúsítási Rendszer

MER 05:2023

v1

Ügyvitel

Fontos figyelmeztetés

Ez a dokumentum a magyar erdőtanúsítási rendszer része. A rendszer összes dokumentumának listája a MER 00 Bevezetés a magyar erdőtanúsítási rendszerbe című dokumentumban található. A dokumentumok hivatalos nyelve az angol, és a legfrissebb változatok nyilvánosan elérhetők a www.pefc.org oldalon. A dokumentumok magyar nyelvű változatai a www.pefc.hu oldalon találhatóak. A tartalommal kapcsolatban felmerülő kétség esetén a www.pefc.org oldalon közzétett angol nyelvű változatok az irányadók.

Jogi információ

Ez a dokumentum szerzői jogvédelem alatt áll. A szerzői jogok tulajdonosa a Magyar Erdőtanúsítási Rendszer Nonprofit Kft. A dokumentum, vagy egyes részei a Magyar Erdőtanúsítási Rendszer Nonprofit Kft írásos engedélye nélkül nem módosíthatók, nem alakíthatók át és kereskedelmi céllal semmilyen módon vagy eszközzel nem sokszorosíthatók.

Cím:	Ügyvitel
Jelzés:	MER 05:2023 v1
Elfogadta:	Magyar Erdőtanúsítási Rendszer Tanács
Elfogadás dátuma:	2024.01.05
Kiadás dátuma:	-
Átmeneti időszak vége:	-
Következő felülvizsgálat:	2026.05.30

Tartalom

1	Nyilvántartási eljárás	4
2	Tanúsító szervek MER általi elismerésének feltételei.....	4
3	Az elismert tanúsító szervek kötelezettségei.....	4
4	Notifikációs díj számítása	5
5	Elismerés érvényessége	6
6	Tanúsító szervek elismerésének folyamata.....	7
7	Embléma használati engedélyek kiadási rendje	8
8	Embléma használati engedély kiadási folyamata	9
9	Embléma használat szabályai	9

1 Nyilvántartási eljárás

- 1.1 MER mint a PEFC képviselője Magyarországon nyilvántartást vezet
 - a) erdőgazdálkodási tanúsítvánnyal rendelkezőkről
 - b) felügyeleti lánc tanúsítvánnyal rendelkezőkről
 - c) MER által kibocsátott embléma használati engedéllyel rendelkezőkről
 - d) elismert tanúsító szervekről
- 1.2 1.1 pontban meghatározottak nyilvánosan elérhetővé teendők.
- 1.3 Nyilvántartásnak összhangban kell lenni a PEFC Registration System-mel.
- 1.4 A kérelem benyújtásával a kérelmező elfogadja, hogy a tanúsító szerv az azonosító adatait továbbítja, és felhatalmazza MER-t azok nyilvánosságra hozására.

2 Tanúsító szervek MER általi elismerésének feltételei

- 2.1 A MER elismerést kérelmező tanúsító szerv:
 - a) jogalany
 - b) hozzájárul a web alapú PEFC Information Register rendszerben való listázáshoz, beleértve a tanúsító szerv azonosító adatait / vagy a PEFC Council által meghatározott adatokat
 - c) szerződést ír alá MER-rel.
- 2.2 Az erdőtanúsítás területén elismerésért MER-hez folyamodó tanúsító szerv olyan akkreditáló szerv érvényes akkreditációjával kell rendelkezzen, amely aláírója a Multilateral Recognition Arrangement (MLA) for Quality Management Systems Certification of the International Accreditation Forum (IAF) -nak, és amely az ISO 17011 továbbá a fent megnevezett szervezetek egyéb dokumentumai által meghatározott eljárásrendet alkalmaz. Az akkreditációt a ISO/IEC 17021:2011-nek megfelelően kell kiállítani, és az akkreditáció hatókörének kifejezetten magában kell foglalnia a MER 1001 Fenntartható erdőgazdálkodás, MER 1002:2023 Erdőtanúsítási csoport, és a PEFC ST 2001:2020 PEFC Trademarks Rules – Requirements szabványokat.
- 2.3 A felügyeleti lánc tanúsítás területén elismerésért folyamodó tanúsító szerv olyan akkreditáló szerv érvényes akkreditációjával kell rendelkezzen, amely a Multilateral Recognition Arrangement (MLA) for Product Certification of the International Accreditation Forum (IAF) -nak, és amely az ISO 17011 továbbá a fent megnevezett szervezetek egyéb dokumentumai által meghatározott eljárásrendet alkalmaz. Az akkreditációt a ISO/IEC 17065:2012-nek megfelelően kell kiállítani, és az akkreditáció hatókörének kifejezetten magában kell foglalnia a PEFC ST 2002:2013, Chain of Custody of Forest Based Products – Requirements és a 2001:2020 PEFC Trademarks Rules – Requirements szabványokat.
- 2.4 Az akkreditációra vonatkozó követelményeknek történő megfelelés hiányossága esetén a tanúsító szervet a MER követelmények szempontjából meg nem feleltnek kell tekinteni, a tanúsítványai pedig a MER-en belüli célokra nem fogadhatók el.

3 Az elismert tanúsító szervek kötelezettségei

- 3.1 A MER által elismert tanúsító szerv kötelessége:
 - a) MER számára éves notifikációs díjat fizetni minden tanúsítvány után a MER által kiállított számla alapján. Ez a kötelezettség minden évben az (első) lefolytatott audit után lép életbe.
 - b) Hozzájárulni a nyilvános közzétételhez a web alapú PEFC Information Register-ben, beleértve a tanúsító szerv azonosító adatait és/vagy a PEFC Council által meghatározott adatokat.

- c) Tájékoztatni a tanúsítottakat a MER számára átadott információkról, és hogy ezen adatok (a tanúsított éves bevétele kivételével) nyilvánosságra kerülnek a PEFC Information Register-en keresztül.
 - d) Tájékoztatni a tanúsítottakat, hogy miként juthatnak PEFC embléma használati engedélyhez MER-től.
- 3.2 A MER által erdőgazdálkodási tanúsítás területén elismert tanúsító szerv kötelezettségei:
- a) A MER 1003:2023 Erdőtanúsító szervezetek követelményei szerint akkreditációt szerezni és fenntartani, és az ezzel kapcsolatos változásokról MER-t haladéktalanul értesíteni. Kérés esetén frissített bizonyítékot szolgáltatni arról, hogy az akkreditációs követelményeket teljesíti.
 - b) Az erdőtanúsítást a Magyar Erdőtanúsítási Rendszer MER 1001:2023 Fenntartható erdőgazdálkodás, a MER 1002:2023 Erdőtanúsítási csoport, és a PEFC ST 2001:2020 PEFC Trademarks Rules – Requirements követelményei szerint az akkreditáció hatáskörében elvégezni.
 - c) Késedelem nélkül és a valóságnak megfelelően kitöltött űrlapon tájékoztatni MER-t minden egyes tanúsítványról és a csoportos tanúsítványok telephelyeiről, valamint a bejelentett tanúsítványokkal kapcsolatos változásokról.
 - d) Kérésre tájékoztatást adni MER-nek az erdőgazdálkodási tanúsítványokról, amelyeket a MER elismerés hatálya alatt adtak ki, beleértve a MER által közzétett űrlapokat is.
- 3.3 A MER által felügyeleti lánc tanúsítás területén elismert tanúsító szerv kötelezettségei:
- a) PEFC ST 2003:2020 Requirements for Certification Bodies operating Certification against the PEFC International Chain of Custody Standard szerint akkreditációt szerezni és fenntartani és az ezzel kapcsolatos változásokról MER-t haladéktalanul értesíteni. Kérés esetén frissített bizonyítékot szolgáltatni arról, hogy az akkreditációs követelményeket teljesíti.
 - b) A felügyeleti lánc tanúsítást a PEFC ST 2002:2020 Chain of Custody of Forest and Tree Based Products – Requirements és a PEFC ST 2001:2020 PEFC Trademarks Rules – Requirements szerint az akkreditáció hatáskörében végrehajtani.
 - c) Késedelem nélkül és a valóságnak megfelelően kitöltött űrlapon tájékoztatni MER-t minden egyes tanúsítványról és a csoportos tanúsítványok telephelyeiről, valamint a bejelentett tanúsítványokkal kapcsolatos változásokról.
 - d) Kérésre tájékoztatást adni MER-nek a felügyeleti lánc tanúsítványokról, amelyeket a MER elismerés hatálya alatt adtak ki, beleértve a MER által közzétett űrlapokat is.

4 Notifikációs díj számítása

- 4.1 Erdőtanúsítás esetén a notifikációs díj 20 HUF/hektár a tanúsított terület szerint.
- a) A díj nem tartalmazza az általános forgalmi adót.
 - b) A díj változtatható.
 - c) A díj változása a tanúsító szervnek szóló írásbeli értesítést követő évben lép életbe.

4.2 Felügyeleti lánc tanúsítás esetén a notifikációs díj alapja a tanúsított szerv bevétele a megelőző évben.

Tanúsított szer bevétele (10 ⁶ HUF)	Notifikációs díj* (HUF)
under 500	50,000
500 – 5,000	150,000
5,000 – 10,000	250,000
10,000 – 25,000	350,000
25,000 – 50,000	450,000
50,000 – 100,000	550,000
100,000 – 200,000	650,000
Over 200,000	750,000

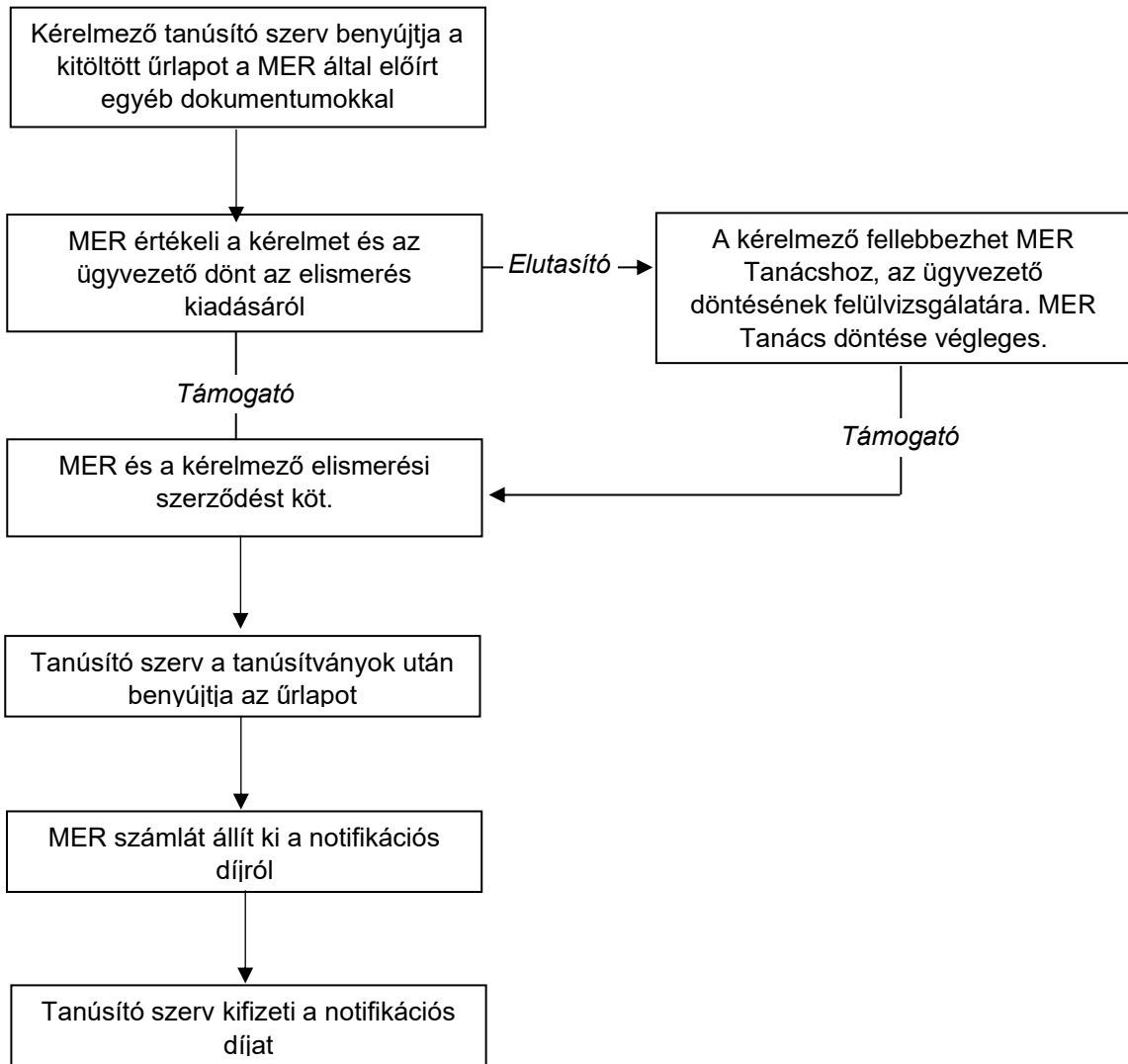
* Általános forgalmi adó nélkül

- A díj nem tartalmazza az általános forgalmi adót.
- A díj megváltoztatható.
- A díj változása a tanúsító szervnek szóló írásbeli értesítést követő évben lép életbe.
- Több telephelyes tanúsítás esetén – a cégcsoportok kivételével – az árbevétel és a notifikációs díj telephelyenként számolandó.
- MER által elismert erdőgazdálkodási tanúsítvánnyal rendelkező erdőgazdálkodó esetén, amennyiben a bevétel 50%-a erdőgazdálkodásból származik, 50%-os kedvezmény alkalmazandó.

5 Elismerés érvényessége

5.1 Az elismerés a tanúsító szerv akkreditációjának érvényességi idejére érvényes. Az elismerés megszüntethető, vagy felfüggeszthető, ha az elismerési szerződést megsértik.

6 Tanúsító szervek elismerésének folyamata



7 Embléma használati engedélyek kiadási rendje

- 7.1 Képviselő szervként a Magyar Erdőtanúsítási Rendszer Nonprofit Kft felelős a PEFC embléma használati engedélyek kiadásáért.
- 7.2 Több országra kiterjedő több telephelyes tanúsítás esetén a Magyar Erdőtanúsítási Rendszer Nonprofit Kft abban az esetben felelős a PEFC embléma használati engedélyek kiadásáért, amennyiben a központi iroda Magyarországon van.
- 7.3 A PEFC embléma csak a PEFC International Standard 'PEFC logo Usage Rules – Requirements' PEFC ST 2001:2020 elnevezésű dokumentumban leírtakkal összhangban lehetséges.
- 7.4 Az embléma használati engedélyért folyamodó
- legyen jogalany
 - fogadja el, hogy a PEFC Council az azonosító és egyéb más adatokat nyilvánossá teszi
 - PEFC embléma használati szerződést írjon alá a Magyar Erdőtanúsítási Rendszer Nonprofit Kft-vel
 - határozza meg pontosan a PEFC embléma használatának hatáskörét (embléma használati csoportok)
 - rendelkezzen érvényes, a MER által elismert erdőtanúsítással, amennyiben erdőgazdálkodó / erdőtulajdonos (B használó csoport)
 - rendelkezzen érvényes PEFC által elismert felügyeleti lánc tanúsítással, amennyiben feldolgozóról van szó (C használói csoport)
 - minden a fentitől eltérő esetben határozza meg a PEFC embléma használatának célját, amely nem sértheti a PEFC és a MER jóhírét (D használói csoport)
- 7.5 A fenti követelményeken túl azon több telephelyes tanúsítások esetén, amelyeknek a központi irodája Magyarországon van, többes-engedély kérhető, feltéve, ha:
- a központi iroda és a telephelyek egyetlen jogalanyhoz tartoznak, vagy
 - a központi iroda és a telephelyek egyetlen vállalkozás részei, amely azonos irányítás és szervezeti rendszer alá tartoznak.
- 7.6 Alkalmazandó díjak:
- Kibocsátási díj lefedi a kérelem kezelésének adminisztrációs költségeit, valamint a PEFC Logo Toolkit nyomtatási és szállítási költségeit. A díj a szerződés érvénybelépése előtt fizetendő.
 - Időszaki díj évente fizetendő a PEFC embléma használati engedéllyel rendelkező által. Engedély megszüntetése esetén visszatérítés nem igényelhető.
- 7.7 Embléma használati díjak számítása:

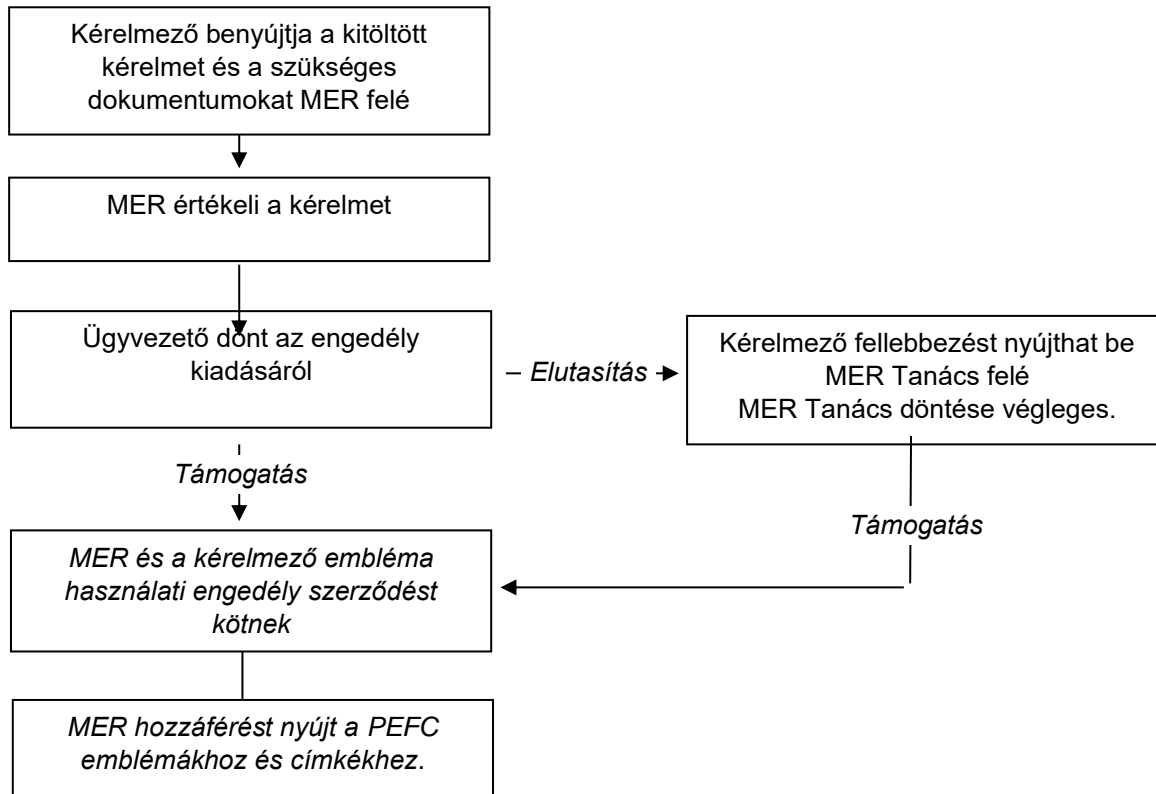
Embléma használói csoport	Kibocsátási díj * (HUF)	Időszaki díj * (HUF)
B embléma használói csoport: Erdőtulajdonosok és erdőgazdálkodók	0	0
C embléma használói csoport: Erdőre alapuló iparágak	0	0
D embléma használói csoport User group D: Egyéb használók	0	0

* Általános forgalmi adó nélkül, változtatás joga fenntartva

- 7.8 Engedélyek érvényességi ideje:
- B embléma használói csoport: PEFC erdőtanúsítás érvényességi ideje
 - C embléma használói csoport: PEFC felügyeleti lánc tanúsítvány érvényességi ideje
 - D embléma használói csoport: Szerződés érvényességi ideje
- 7.9 MER alkalmi PEFC embléma használati engedélyt adhat terméken kívüli használatra olyannak, aki nem rendelkezik egyéni tanúsítvánnyal (újságok, jelentősek, kiadványok) az alábbi feltételekkel:
- a kérelmező a megfelelő űrlapot használta (lásd MER 06).

- d) a használat nem ütközik a PEFC tanúsítás céljaiba, valamint nem sérti a PEFC és a MER jóhírét
- e) a PEFC emblémát a MER regisztrációs számával kell használni
- f) "MER engedélyvel" megjegyzéssel együtt használható.

8 Embléma használati engedély kiadási folyamata



9 Embléma használat szabályai

- 9.1 Az emblémahasználat szabályait a PEFC Logo Usage Rules – Requirements, PEFC ST 2001:2020 elnevezésű dokumentum tartalmazza.